

超耐候性無機ハイブリッド塗料

スーパームキコート シリーズ

SUPER MUKICOAT Series

スーパームキコートシリーズ

スーパームキコートシリーズなら大切なお住まいを
無機仕様でトータルコーディネート！

外 壁

美観を長持ちさせたい時は

▶スーパームキコート

タイル・石目・多彩模様
サイディングには

▶スーパームキコートクリヤー

耐候性はそのまま、
落ち着いた感じに仕上げたい時は

▶スーパームキコートトップ艶消し・半艶仕様

高級感、デザイン性を
追及したい時には

▶スーパームキコートマイカ

屋 根

コロニアル、折板屋根などには

▶スーパームキコートルーフ

付帯部

雨樋・破風・鼻隠し・笠木等には

▶フタイムキコートIE

屋根・壁・付帯部すべて高耐久な無機塗料での提案が可能になります。塗装後しばらく経つと、壁はまだまだピカピカなのに樋などの付帯部はツヤがなくなってしまったなどの声を聞きます。

そんな方にはスーパームキコートシリーズでのトータルコーディネートがおすすめ。オール無機の超耐候性で満足度もアップします。



CHECK!!

外壁塗装フローチャート

→ YES
→ NO

美観を出来るだけ長持ちさせ、耐久性の高い塗料を使いたい

光沢やつや感を長持ちさせ、住まいの印象を変えたい

シックで落ち着いた仕上がりにしたい

新築時のデザインが気に入っている

石目調などのデザインや高級感を出したい

スーパームキコート

スーパームキコート
トップ艶消し

スーパームキコート
クリヤー

スーパームキコート
マイカ

他社塗料

外壁塗料 の 種類

外装塗料は、その主成分によって、主に4つの種類に分けられます。更に混合比や希釈剤、乾燥の仕方によって細分化されます。



アクリル樹脂塗料

アクリルは、透明性の高い非晶質の合成樹脂で、ポリカーボネートなどと共に「有機ガラス」とも呼ばれます。この樹脂を液状、またはワックス状にしたものに顔料を配合したものがアクリル樹脂塗料です。安価で、10～20年前までは最も一般的に使われていました。塗膜の伸縮性は劣ります。



ウレタン樹脂塗料

ポリウレタンが正式な名称で、硬さ、安定性、付着性、耐熱性に優れています。塗膜には優れた光沢があります。弾力性があり、塗膜の伸縮性があります。厚く塗りやすく、価格と機能のバランスが良い塗料です。



シリコン樹脂塗料

シリコン樹脂塗料の中で、最も多く使われているのがアクリルシリコン樹脂塗料です。シリコンは、元々汚れが付着しにくい樹脂で、耐候性、耐汚性に優れています。ガラスに含まれるケイ素 (Si) から成り、紫外線に非常に強いです。近年、主流となっている塗料です。



フッ素樹脂塗料

テフロン加工で知られているフッ素を塗料にしたものです。汚れが付きにくく、耐熱性や耐久性に優れています。塗膜は非常に硬く、伸縮性に欠けます。また、塗料の中で最も高額です。

一般的な塗料の耐候性は、



といわれています。

同様に、塗料の価格も高くなります。

スーパームキコートシリーズはシリコン樹脂塗料でありながら、シリコン樹脂塗料以上はもちろんのこと、フッ素樹脂塗料をしのご最高耐候性能を有します。

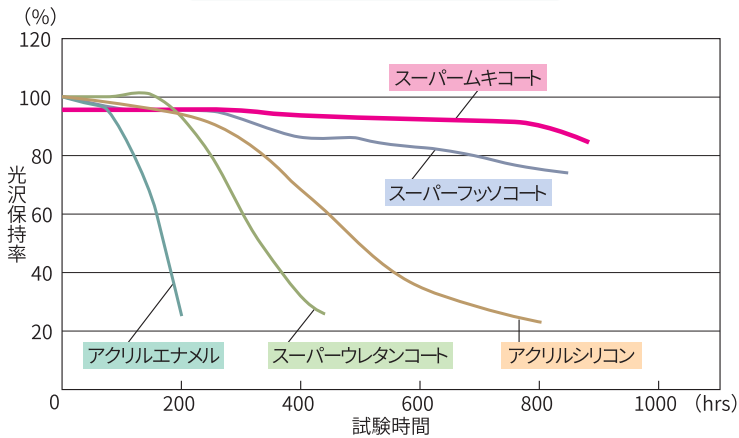


超 耐候性

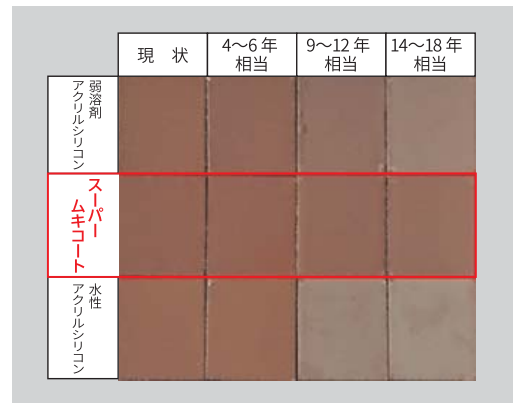
シリコン樹脂塗料でありながら、フッ素樹脂塗料をしのぐ最高の耐候性能を有します。

スーパームキコートなら20年以上経過しても高光沢保持が期待できます。

促進耐候性試験グラフ



促進耐候性比較試験



TIPS

▶▶▶ アクリルシリコン樹脂塗料とスーパームキコートの違い

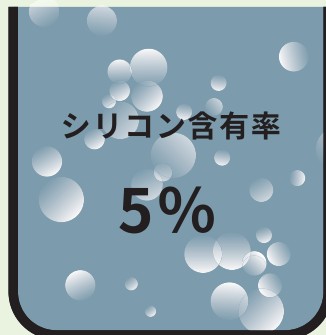
一般的なアクリルシリコン樹脂塗料のシリコン含有量は5%程度。

スーパームキコートは、シリコン含有量が50%以上！

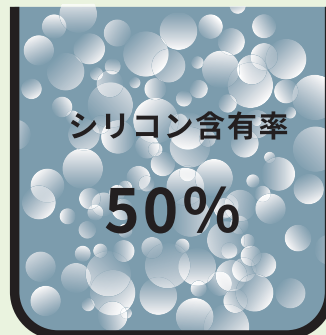
無機成分のシリコンが多分に含まれるため、紫外線に強く耐候性に優れています。

スーパームキコートは、外壁塗装、塗り替えに自信をもっておすすめします！

一般的なシリコン樹脂塗料



スーパームキコート



優れた防汚効果

特殊セラミック成分により建物に付いた汚れを除去します。

無機成分のシリコンが多いため帯電しにくく、親水性に富んだ塗膜を作るため、建物に付着した汚れを除去し、いつまでもきれいな外観を保ちます。

右写真のように、スーパームキコートは溶剤系フッ素樹脂塗料と比べて高い防汚効果を発揮します。



溶剤系フッ素樹脂塗料

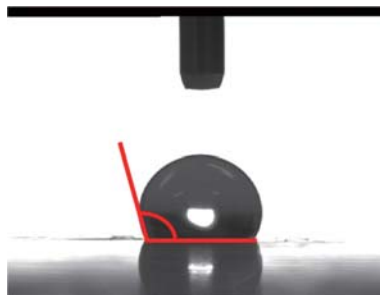


スーパームキコート

低防汚機能

スーパームキコートは塗膜の親水性と緻密性により、建物に付着した汚れを除去します。

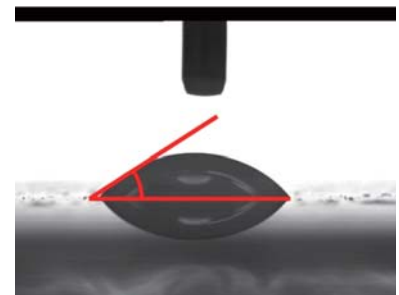
メカニズムとしましては、親水性を付与することによって雨水が壁面に拡がり、汚れを浮かび上がらせる事によって汚染物が流れ落ちます。



溶剤系フッ素樹脂塗料

撥水性＝高接触角

↓
水は水滴となって、ホコリを集めて跡を残す



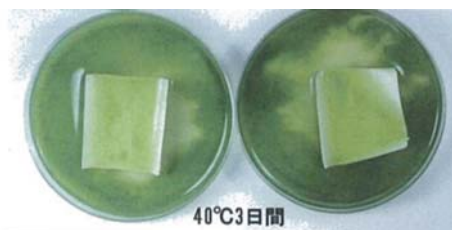
スーパームキコート

親水性＝低接触角

↓
水は薄い膜となってセルフクリーニング機能が働く

防藻性能

一般水性塗料と比較すると、防藻性に優れております。



40°C3日間

汎用水性塗料



40°C3日間

スーパームキコート

防藻性試験

培地：寒天培地

前処理：40°C×3日間

培養期間：25°C×4週間

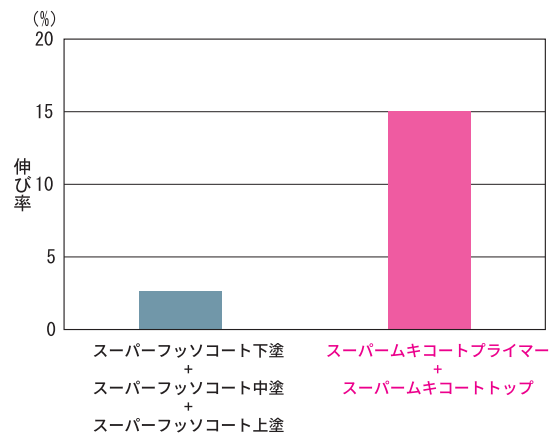
環境に配慮した水性塗料

下塗りは弱溶剤（スーパーコートシンナー）で希釈し、上塗りは水性タイプです。
 そのため強溶剤タイプに比べ臭気がやわらかく、施工者・居住者の方に配慮した塗料です。
 もちろん、「非トルエン・キシレン」です。

耐クラック性

フッ素樹脂塗料に比べ、耐クラック追随性が3倍。
 （弊社対比）
 建物の動きに追随し、ひび割れを起こしにくい塗膜の柔軟性と、最高の耐候性で建物を長期に渡り保護します。

複層被膜の伸び率



難燃性

主成分が無機（二酸化ケイ素）であるため、難燃性に優れています。
 二酸化ケイ素は、ガラスのもとになるSiO2です。

①塗り板：燃焼実験風景



②ガスバーナーで3秒間燃焼後



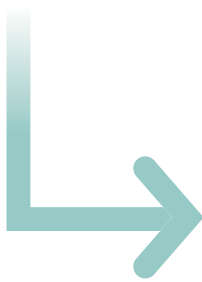
他社アクリルシリコン

スーパームキコート

Before



After



艶消し仕様

ご要望の声にお応えして
スーパームキコートトップの艶消し仕様を
追加いたします！

スーパームキコートトップ艶消し

こんなお客様に対して…

- ▶▶▶ お気に入りの外壁のイメージをそのままに
- ▶▶▶ シックな落ち着いた感じで仕上げたい
- ▶▶▶ ツヤツヤの質感は嫌！ でも長持ちさせたい

改めてスーパームキコートでご提案ください！

スーパームキコートトップ艶消しの特徴

- スーパームキコートトップと同等の耐候性
- 半艶・艶消しの2つのラインナップ
- スーパームキコート同様の省工程（サイディングで2回塗仕様）



艶消し



半艶（5分艶）



艶あり（従来製品）

※画像の該当色：JC-29

クリヤー仕様

タイル調・石目調・多彩模様等のサイディングに最適な塗装は？

ベストはクリヤー（透明）塗装です！

お客様は新築時に、意匠にこだわりを持って選択されています。

このデザインをそのまま活かして蘇らせることが最良の方法といえます。



TIPS

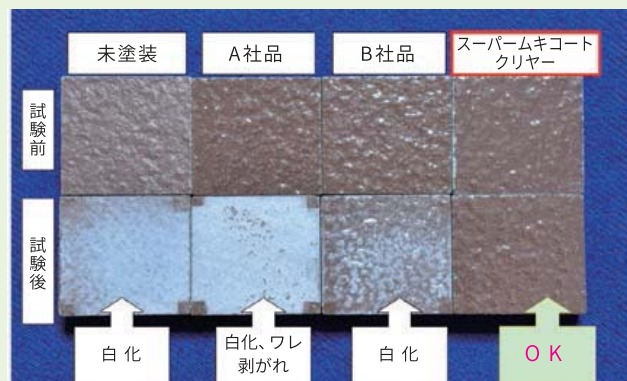
▶▶▶ スーパームキコートと同等の性能

促進耐候性比較試験

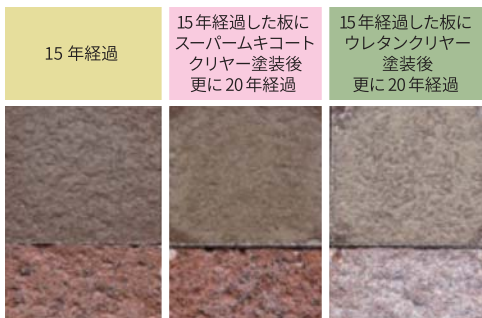
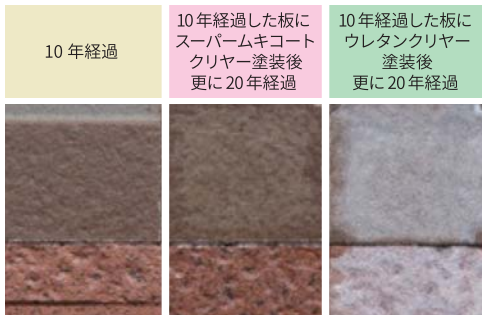
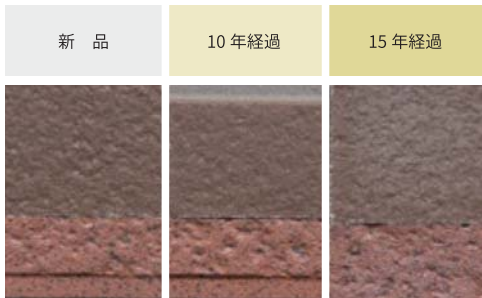
スーパームキコートとスーパームキコートクリヤーの違いは、着色素材の顔料の有無です。

その為、スーパームキコートクリヤーも超耐候性・優れた防汚効果・環境に配慮した水性塗料・耐クラック性・難燃性の特長を有します。

サイディングのこだわりのデザインや色を活かしたまま、紫外線や暴露から建物を守ることができます。



最適塗料と塗り頃の比較



I

新品のサイディング板を用意して、10年後、15年後の劣化状態を作り出すと、10年後の劣化は少ないですが、15年後になると劣化が著しくなります。

II

10年経過したサイディング板に、スーパームキコートクリヤーと、ウレタンクリヤー塗料を塗装すると、スーパームキコートクリヤーは問題ありませんが、ウレタンクリヤーはひび割れが入り、剥がれてきてしまいます。

III

15年経過したサイディング板に、スーパームキコートクリヤーと、ウレタンクリヤー塗料を塗装すると、スーパームキコートクリヤーでさえ劣化が認められる。ウレタンクリヤーは塗膜が残っていない状況です。



ウレタンクリヤーは、10年も被膜が持ちません。また、15年経過の劣化したサイディングに塗装しても、スーパームキコートクリヤー、ウレタンクリヤー共に塗装でよみがえることはありません。10年以内にスーパームキコートクリヤーで塗装することをお奨めします。

TIPS

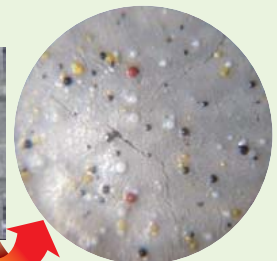
▶▶▶ 日本窯業系外装材協会では、5年以上経過したら塗り替えをすすめています。

窯業系サイディングは、経年により劣化します。30倍拡大図で見ると、小さなひび割れが発生しているのが分かります。このクラックが、劣化の第一歩です。

日本窯業系外装材協会は、窯業系サイディング（外装材）「維持管理のしおり」の中で、塗り替えは5年以上経過したら実施してくださいと明示しています。



30倍拡大



クリヤー塗装が可能なケースと不適切なケース

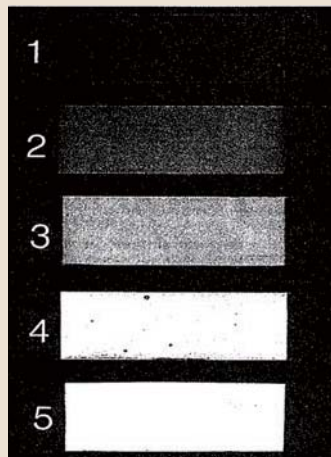
I チョーキング（白亜化）や汚れが目立つ前に塗り替えることが最適

最適塗料と塗り頃の比較から、下地の状況が仕上がりに大きく影響を及ぼす事が分かります。従って、汚れがチョーキングが著しいとムラになり、クリヤー仕上げが難しくなります。

チョーキングの評価

方法

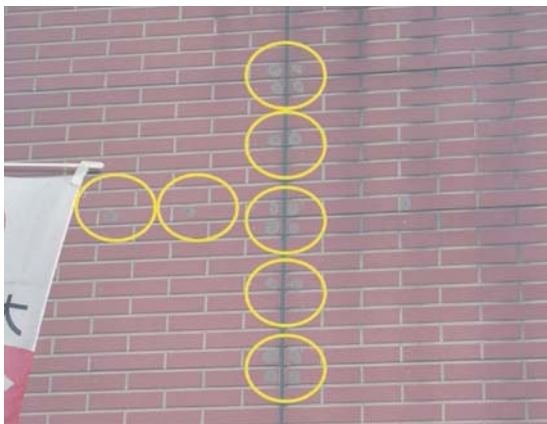
- ①透明テープを用いる
- ②テープを塗膜の上に置き、強く押し付け指でこする
- ③テープを剥がし、黒紙の上にテープを乗せ右図と対比評価する



判定

- ① 1・2 等級クリヤー塗装適用可
- ② 3 等級クリヤー塗装おおむね可
- ③ 4・5 等級クリヤー塗装不適

II クリヤー塗装が不適なケースとは？

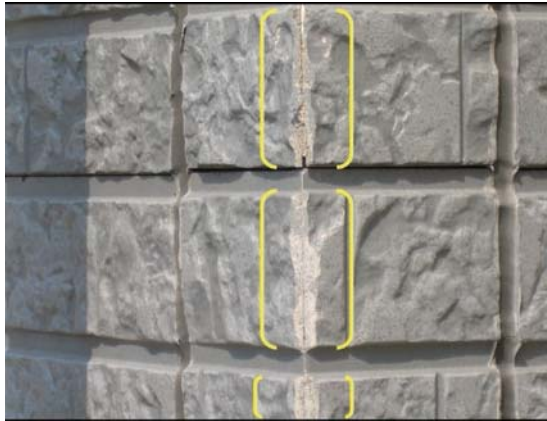


▶ 汚れが著しく不均一なケース

◀ 釘頭等を異種塗料で補修塗され、補修部分が目立っているケース
(現場着色してもピッタリの色にはならない)



III 補修塗が必要なケース



◀左写真は出隅の部分の劣化です。
この上にクリヤー塗装した場合、非常に目立ちます。従って、補修塗が必要となります。

▶補修方法は、ウレタン樹脂塗料を現場調色して、補修塗装します。



IV コーキングの汚れは要注意（シリコン汚染）



写真はシーリング材にシリコンを用いた場合の汚れ状況です。
この汚れが認められた場合は、次の処置を取る必要があります。



処置方法

塗料用シンナー、ラッカーシンナー、中性洗剤、アルカリ洗浄等で除去してください。
但し、植栽には十分注意してください。



スーパームキコートクリヤー 15年目の施工実例

2006年11月 スーパームキコートクリヤー 塗装施工



15年目を迎えても高光沢を維持！

超
耐候性

こんな要望に対して…

- ▶▶▶ クリヤ塗装の2回目施工に
- ▶▶▶ 他社との差別化に
- ▶▶▶ シックな質感に仕上げたい
- ▶▶▶ 高級感を出したい
- ▶▶▶ 石目調などのデザイン性をだしたい



※マイカとは日本名で雲母と呼ばれる鉱物の一種の事でマイカの粉末が塗料に入っており、キラキラとした光沢を出し高い質感を出しております。

①意匠性

ローラー施工で吹付のような質感
ワンランク上の高級感

②耐候性

無機系塗料（上塗り・中塗り）
で安心長持ち

③省工程

ローラー3回塗りで完成

カラーバリエーション

ベージュ



グレー

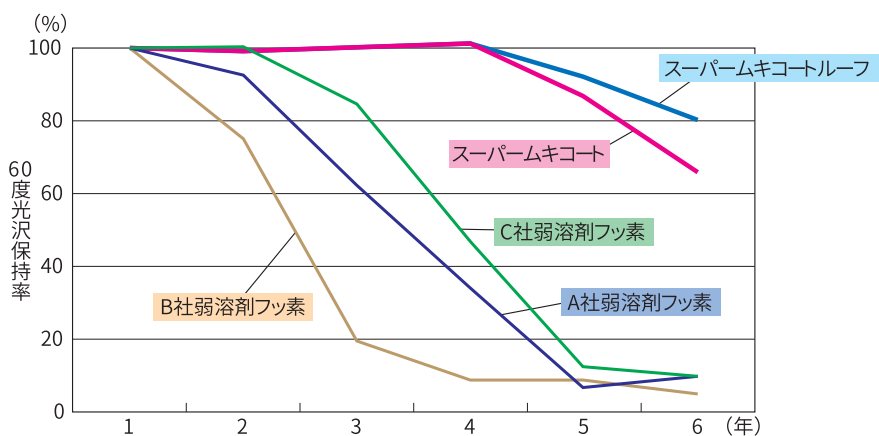


スーパームキコートを超える超耐候性

建物の中でも最も直射日光に照らされる屋根を守るため、弱溶剤で環境に配慮しつつ耐候性をアップ。結果、日本国内で最も全日射量が高く過酷な自然暴露環境にある宮古島で屋外暴露試験を行ったところ、耐候性No.1の試験実績を得ました。

もちろん、スーパームキコートの特長である優れた防汚効果・耐クラック性・難燃性の特長を有します。

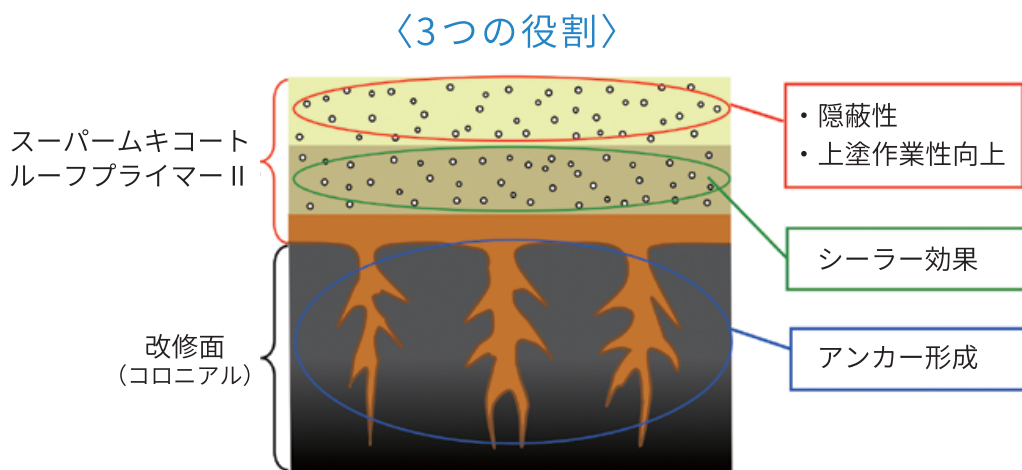
宮古島屋外暴露試験（光沢保持率）



優れたプライマー効果による2回塗り仕様

スーパームキコートルーフプライマーIIがアンカー形状を形成し、しっかりと屋根に付着します。その為、コロニアル瓦でも2回塗りで施工でき、工期短縮や施工費を抑えることができます。

スーパームキコートルーフプライマーIIの特長





Before



After

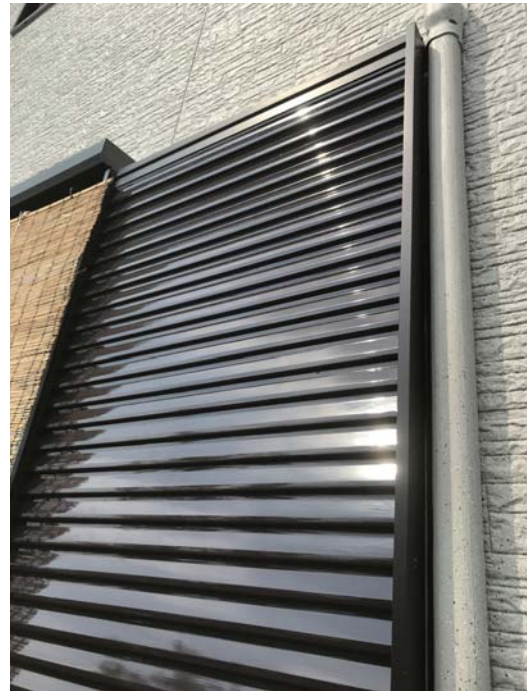


雨樋・破風・鼻隠し・笠木等の付帯部に最適な塗料

付帯部にスーパーキコートを施工すると、トップが水系でハケ目やローラー目が目立ち、きれいに仕上がらないので、フタイムキコートIEを使用することが最良の方法といえます。

想定被塗物

雨樋・破風・鼻隠し・笠木・基礎水切り・鏡板・幕板・庇等



非推奨被塗物

木部・塩ビゾル鋼板・軒天



特性・ 商品情報

荷姿：6kgセット（基材5kg/硬化剤1kg）

色相：ブラック・ホワイト・ブラウン（こげ茶）

耐候性：スーパームキコートシリーズで最も高い耐候性を有します

最短塗り重ね時間：4時間（20℃） ※同塗料の場合

▶▶▶ 施工時の注意点

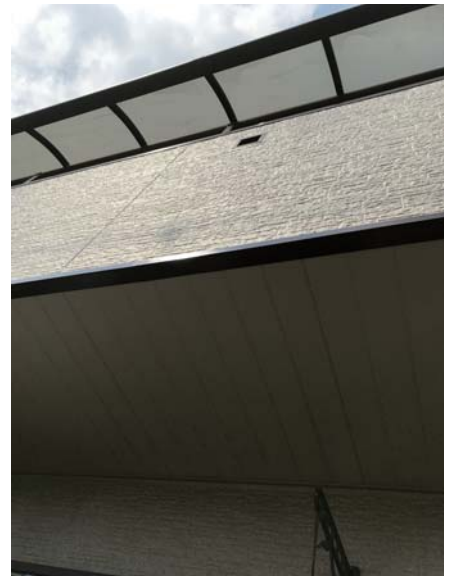
窯業系材料や良く吸い込む下地には、適当な溶剤系プライマーを使用してください。

例… 窯業系材料：スーパームキコートプライマー

スレート：スーパームキコートルーフプライマーII

・旧塗膜の色相によっては、2回塗り以上塗装が必要な場合があります。

施工例



標準塗装仕様

※下塗りから上塗りのインターバルに関しては、全ての仕様において、硬化状態の目安として指で強く押して指紋が残らない程度となります。
※類似近似色の場合には、上塗りが2回必要になる場合がございます。

外壁

スーパームキコートサイディング（窯業系・金属系）^{注1} / 吹付けタイル仕上げ面（素地がALCの場合）^{注2}

工程	塗料名	荷姿	希釈	塗布量(Kg/m ²)	インターバル(20°C)	塗回数	塗装方法
素地調整	①旧塗膜に脆弱層のある場合はサンダー及びスクレッパーを用いて除去してください。 ②高圧水洗により旧塗膜に付着している塵、ほこり、汚れ等を除去してください。						
下 塗	スーパームキコートプライマー指定色	16kgセット 8kgセット	スーパーコートシンナー 0~10%	0.12	16時間以上~ 5日以内	1	刷毛・ローラー
上 塗	スーパームキコートトップ指定色	16kgセット 8kgセット 3.2kgセット	清水 0~10%	0.14	—	1	〃

注1：金属系サイディングでサビが認められる箇所は、スーパーコートさび止めで予め処理をしてください。

注2：吹付けタイル仕上げの旧塗膜に著しい剥離・クラック等が認められる場合は、スーパーコート下地調整剤による補修処理が必要になります。
また、RC造モルタル素地の吹付けタイル仕上げ面の場合も同様にスーパーコート下地調整剤で事前に処理してください。

外壁

スーパームキコートALC・RC造・モルタル/スタッコ・リシン吹付け仕上げ面

工程	塗料名	荷姿	希釈	塗布量(Kg/m ²)	インターバル(20°C)	塗回数	塗装方法
素地調整	①旧塗膜に脆弱層のある場合はサンダー及びスクレッパーを用いて除去してください。 ②高圧水洗により旧塗膜に付着している塵、ほこり、汚れ等を除去してください。						
下 塗	スーパーコート下地調整剤	16kg缶	清水 0~3%	0.3~0.8 ^{注1}	16時間以上~ 7日以内	1	刷毛・ローラー
中 塗	スーパームキコートプライマー指定色	16kgセット 8kgセット	スーパーコートシンナー 0~10%	0.12~0.18 ^{注2}	16時間以上~ 5日以内	1	〃
上 塗	スーパームキコートトップ指定色	16kgセット 8kgセット 3.2kgセット	清水 0~10%	0.14	—	1	〃

注1：下地調整剤（微弾性フィラー）の塗布量については下記を目安としてください。

①既存の素地パターンを残す場合：0.3kg/m²（ウールローラー） ②素地を平滑にする場合：0.8kg/m²（砂骨ローラー）

注2：下地の凹凸により使用量が増える場合があります。

その他

スーパームキコート鉄部及び亜鉛メッキ部

工程	塗料名	荷姿	希釈	塗布量(Kg/m ²)	インターバル(20°C)	塗回数	塗装方法
素地調整	①旧塗膜に脆弱層のある場合はサンダー及びスクレッパーを用いて除去してください。 ②高圧水洗により旧塗膜に付着している塵、ほこり、汚れ等を除去してください。						
下 塗	スーパーコートさび止め	10kgセット	スーパーコートさび止めシンナー 0~10%	0.18	1~7日以内	1	刷毛・ローラー
中 塗	スーパームキコートプライマー指定色	16kgセット 8kgセット	スーパーコートシンナー 0~10%	0.12	16時間以上~ 5日以内	1	〃
上 塗	スーパームキコートトップ指定色	16kgセット 8kgセット 3.2kgセット	清水 0~10%	0.14	—	1	〃

外壁

スーパームキコートクリヤー 窯業系サイディング

工程	塗料名	荷姿	希釈	塗布量(Kg/m ²)	インターバル(20°C)	塗回数	塗装方法
高圧洗浄	①シリコンにより汚れがある場合には、塗料シンナー、ラッカーシンナー、中性洗剤、アルカリ洗浄剤等で除去する。 ②高圧水洗による洗浄。						
補修塗	スーパーウレタンコート 現場調色	—	—	—	5時間以上～ 3日以内	1	刷毛・ローラー
下 塗	スーパームキコートクリヤープライマー	16kgセット 8kgセット	スーパーコートシンナー 0～10%	0.12	16時間以上～ 5日以内	1	〃
上 塗	スーパームキコートクリヤートップ	16kgセット 8kgセット 3.2kgセット	清水 0～10%	0.14	—	1	〃

- (注意点) ①凍害或いは躯体構造に起因してボード材に腐食が認められる場合は、必ず原因究明、対策を講じてその部位のボード材を交換してから塗装するようにしてください。
②シリコンの汚れは、後で剥離するケースが高いので必ず除去してください。
③ウレタン樹脂塗装の補修塗の場合、現場にて調色して適用ください。(メーカー調色することは不可能です)
④ローラーは中毛で無泡ローラーを適用してください。
⑤洗浄剤に酸性及び亜アルカリ性のものを使用する場合は、植栽に十分注意してください。

外壁

スーパームキコートマイカ 窯業系サイディング

工程	塗料名	荷姿	希釈	塗布量(Kg/m ²)	インターバル(20°C)	塗回数	塗装方法
素地調整	①旧塗膜に脆弱層のある場合はサンダー及びスクレッパーを用いて除去してください。 ②高圧水洗により旧塗膜に付着している塵、ほこり、汚れ等を除去してください。						
下 塗	スーパーコートマルチプライマー (弱溶剤)	14kg缶	無希釈	0.1～0.2	1時間	1	中毛ローラー
中 塗	スーパームキコートマイカ中塗	16kgセット	無希釈 ^{注1}	0.2	4時間	1	〃
上 塗	スーパームキコートマイカトップ	16kgセット	無希釈 ^{注1}	0.2	—	1	〃 ^{注2}

- 注1：冬季施工中、作業に支障が感じられる場合は清水にて0～10%程度希釈してください。
注2：中毛ローラーは大塚刷毛製造(株) NEW WAKABA 13mmを使用

外壁

スーパームキコートマイカ ALC・リシン面・RC

工程	塗料名	荷姿	希釈	塗布量(Kg/m ²)	インターバル(20°C)	塗回数	塗装方法
高圧洗浄	①旧塗膜に脆弱層のある場合はサンダー及びスクレッパーを用いて除去してください。 ②高圧水洗により旧塗膜に付着している塵、ほこり、汚れ等を除去してください。						
下 塗	スーパームキコート下地調整剤	—	—	—	5時間以上～ 3日以内	1	ローラー ^{注1}
中 塗	スーパームキコートマイカ中塗	16kgセット	無希釈 ^{注2}	0.2	4時間	1	中毛ローラー
上 塗	スーパームキコートマイカトップ	16kgセット	無希釈 ^{注2}	0.2	—	1	〃 ^{注3}

- 注1：既存の素地パターンを残す場合：0.3kg/m² (ウールローラー) 素地を平滑にする場合：0.8kg/m² (砂骨ローラー)
注2：冬季施工中、作業に支障が感じられる場合は清水にて0～10%程度希釈してください。
注3：中毛ローラーは大塚刷毛製造(株) NEW WAKABA 13mmを使用

屋根

スーパームキコートルーフ コロナル屋根

工程	塗料名	荷姿	希釈	塗布量(Kg/m ²)	インターバル(20°C)	塗回数	塗装方法
素地調整	①デッキブラシ、ワイヤーブラシ等でゴミ・ホコリ等を除去してください。 ②油脂類はシンナー等で拭き取ってください。 ③コケ類は、水を流しながらデッキブラシで除去してください。注1						
下 塗	スーパームキコートルーフプライマーII	15kgセット	無希釈	0.15~0.18	4時間以上~ 7日以内	1	刷毛・ローラー
上 塗	スーパームキコートルーフ	12kgセット 6kgセット	無希釈 注2	0.15	—	1	〃

注1：水を使用する場合は上から下に向かって流してください。下から行った場合、瓦裏面に水が回ることにより乾燥に時間を要しますのでご注意ください。
水洗い後は、塗装まで1日乾燥させてください。

※コロナル瓦では塗装後に縁切り作業又はタスペーサーの設置を必ず実施してください。

注2：冬季施工中、作業性に支障が感じられる場合は、スーパーコートシンナーで0~5%程度希釈してください。

プライマーの塗布量は下地の劣化進行具合によるため、上記を目安としていただき、吸い込みが激しい（濡れ色にならない）場合は、スーパームキコートルーフプライマーIIを増し塗りしてください。

屋根

スーパームキコートルーフ 折板・トタン屋根

工程	塗料名	荷姿	希釈	塗布量(Kg/m ²)	インターバル(20°C)	塗回数	塗装方法
高圧洗浄	①旧塗膜の脆弱部分・発錆部や浮塗膜は電動工具と手工具を用いて完全に除去してください。 ②デッキブラシ、ワイヤーブラシ等でゴミ・ホコリ等を除去してください。 ③油脂類はシンナー等で拭き取ってください。 ④コケ類は、水を流しながらデッキブラシで除去してください。注1						
発錆部 補修塗	スーパーコートさび止め	10kgセット	専用シンナー 0~10%	0.18	16時間以上~ 7日以内	1	ローラー
中 塗	スーパームキコートルーフプライマーII	15kgセット	無希釈	0.15	4時間以上~ 7日以内	1	中毛ローラー
上 塗	スーパームキコートルーフ	12kgセット 6kgセット	無希釈 注2	0.15	—	1	〃

注1：水を使用する場合は上から下に向かって流してください。下から行った場合、瓦裏面に水が回ることにより乾燥に時間を要しますのでご注意ください。
水洗い後は、塗装まで1日乾燥させてください。

注2：冬季施工中、作業性に支障が感じられる場合は、スーパーコートシンナーで0~5%程度希釈してください。

屋根

スーパームキコートルーフ セメント瓦

工程	塗料名	荷姿	希釈	塗布量(Kg/m ²)	インターバル(20°C)	塗回数	塗装方法
素地調整	①デッキブラシ、ワイヤーブラシ等でゴミ・ホコリ等を除去してください。 ②油脂類はシンナー等で拭き取ってください。 ③コケ類は、水を流しながらデッキブラシで除去してください。注1						
下 塗	スーパームキコートルーフプライマーII	15kgセット	無希釈	0.15~0.23	4時間以上~ 7日以内	1	刷毛・ローラー
上 塗	スーパームキコートルーフ	12kgセット 6kgセット	無希釈 注2	0.15	—	1	〃

注1：水を使用する場合は上から下に向かって流してください。下から行った場合、瓦裏面に水が回ることにより乾燥に時間を要しますのでご注意ください。
水洗い後は、塗装まで1日乾燥させてください。

注2：冬季施工中、作業性に支障が感じられる場合は、スーパーコートシンナーで0~5%程度希釈してください。

プライマーの塗布量は下地の劣化進行具合によるため、上記を目安としていただき、吸い込みが激しい（濡れ色にならない）場合は、スーパームキコートルーフプライマーIIを増し塗りしてください。

付帯部

フタイムキコートIE 鉄部以外（木部・塩ビゾル等は除く）

工程	塗料名	荷姿	希釈	塗布量(Kg/m ²)	インターバル(20°C)	塗回数	塗装方法
素地調整	①旧塗膜の脆弱性はサンダー及びスクレッパー等を用いて除去する。 ②高圧水洗で付着している塵、ホコリ、汚れ等を除去する。 ③油脂類はシンナー等で拭き取る。 ④平滑な非塗物の場合、十分な目荒らしを実施する。						
上 塗	フタイムキコートIE	6kgセット	無希釈 ^{注1}	0.18~0.20	4時間~ 7日以内	1~2 ^{注3}	刷毛・ローラー

注1：冬季や作業性に支障がある場合は、専用シンナーで0~10%程度希釈してください。
 注2：窯業系材料やよく吸い込む下地には、適当な溶剤系プライマーを使用してください。
 例) 窯業系：スーパームキコートプライマー
 スレート：スーパームキコートルーフプライマーII
 注3：旧塗膜の色相によっては、2回塗り以上の塗装が必要な場合があります。

付帯部

フタイムキコートIE 鉄部

工程	塗料名	荷姿	希釈	塗布量(Kg/m ²)	インターバル(20°C)	塗回数	塗装方法
素地調整	①旧塗膜の脆弱性はサンダー及びスクレッパー等を用いて除去する。 ②高圧水洗で付着している塵、ホコリ、汚れ等を除去する。 ③油脂類はシンナー等で拭き取る。 ④平滑な非塗物の場合、十分な目荒らしを実施する。						
補修塗	スーパーコートさび止め	10kgセット	スーパーコートさび止めシンナー 0~10%	0.18	1~7日以内	1	刷毛・ローラー
上 塗	フタイムキコートIE	6kgセット	無希釈 ^{注1}	0.18~0.20	4時間~ 7日以内	1~2 ^{注2}	〃

注1：冬季や作業性に支障がある場合は、専用シンナーで0~10%程度希釈してください。
 注2：旧塗膜の色相によっては、2回塗り以上の塗装が必要な場合があります。

施工上の注意事項

- ▶ 強風時や降雨、降雪の恐れがある場合、および気温が5°C以下、湿度85%以上の場合は塗装を避けてください。
- ▶ 塗膜の硬化前に降雨や降雪、湿度の上昇など水分にさらされることがあると、塗膜の膨れ、割れ、剥離、変色などの異常が発生することがありますのでご注意ください。
- ▶ 塗装時や塗料取扱い時は十分に換気をおこない火気厳禁としてください。
- ▶ シーリング面への塗装は剥離や割れなどの原因となりますので推奨いたしません。やむを得ず塗装する際は同系色のシーリング材を使用し、塗装はシーリング材が十分に硬化した後に行ってください。
- ▶ シーリング材の種類や劣化状況によっては塗膜が付着しづらいことがあります。塗装する際は必ず密着の確認を実施して下さい。
- ▶ 色は標準色から選定いただくことを推奨します。標準色以外の色では近似色や類似色となることや、隠ぺい性が悪くなることがあります。(類似色は再現不可の色となります。)
- ▶ 基剤と硬化剤の混合比率は必ずお守りください。また、混合時は秤を使用し、目算での混合は避けてください。混合比が正確でないと硬化不良を起こし本来の性能を発揮できなくなります。
- ▶ 希釈をする際は所定の希釈量を厳守してください。過希釈をすると艶引けを起こすことや工場調色時の色からずれることがあります。
- ▶ 旧塗膜に膨れや剥がれなどの異常が認められる場合は、異常個所の除去及び発生原因を除去したうえで塗装してください。除去が十分でないと再度同じ異常が発生することがあります。
- ▶ 旧塗膜が水性塗料の可能性や、基材と旧塗膜の密着が十分でない可能性がある場合は、そのまま塗装するとリフティングを起こすことがあります。ラッカーシンナー等を用いて塗装前に耐溶剤性の確認をしていただき、必要に応じて試し塗りや密着力の確認を実施してください。
- ▶ 旧塗膜との適合に異常があった場合は入念にケレンして旧塗膜を除去してください。
- ▶ 低汚染性やセルフクリーニング機能は効果の発現まで一定期間(6か月～1年)かかることがあります。
- ▶ 使用塗料のロットは必ず控えていただき、補修の際はロットや希釈率等を同条件にして実施してください。
- ▶ 塗料の開封後は一度で使い切ってください。やむを得ず保存する場合は密閉してから冷暗所で保存し、速やかに使い切ってください。
- ▶ 塗布量は全て標準塗布量となります。被塗物の凹凸や材質、劣化状況により増減することがあります。

Jack Group

TEL 0577-57-7210 FAX 0577-33-0953

〒506-0807 岐阜県高山市三福寺町251

<http://www.e-jack.net>

●製品については下記までお問い合わせください

販売元

SMF-W08

OK-DEPOT

埼玉県さいたま市大宮区宮町 3-25
TEL : 048-637-3235 FAX : 048-644-7309
<http://supercoat.jp>



製造元

carboline[®]
Coatings - Linings - Fireproofing

ジャパンカーボライン株式会社